

2022 Informe Anual

Un hemisferio de oportunidades...



OEA | Más derechos para más gente



PADF

FUNDACIÓN PANAMERICANA PARA EL DESARROLLO



Para todas las personas.

La Fundación Panamericana para el Desarrollo (PADF) opera en toda América Latina y el Caribe, centrándose en atender las necesidades de las poblaciones vulnerables, promover medios de vida sostenibles, y avanzar los derechos y la justicia. **En 2022, tuvimos un impacto directo en la vida de más de 781.000 personas, de las cuales el 74% eran mujeres. Además, ayudamos indirectamente a más de 3 millones de personas y nuestras campañas de sensibilización llegaron a decenas de millones en toda la región.**

Tras celebrar nuestro 60º aniversario, reflexionamos sobre nuestra historia de servicio a la comunidad y esfuerzos exitosos. Sin embargo, mantenemos nuestro compromiso de impulsar la innovación y buscar soluciones sostenibles para el futuro.

Le invitamos a explorar nuestros esfuerzos en la creación de un hemisferio de oportunidades, **para todas las personas.**

“El trabajo de PADF en apoyo de las prioridades de la OEA de proporcionar más derechos a más personas se refleja a través de los esfuerzos para proteger los derechos humanos y espacios democráticos, que sigue siendo uno de los mayores desafíos en las Américas.

Como máxima autoridad de la Organización de los Estados Americanos, felicito a todas las personas que integran la Fundación Panamericana para el Desarrollo por sus exitosas iniciativas en apoyo a las prioridades de la OEA en favor de las poblaciones más vulnerables de América Latina y el Caribe, así como en apoyo al desarrollo de esta gran región. Les animo a seguir aunando esfuerzos con la OEA, la sociedad civil y los sectores público y privado para continuar ofreciendo soluciones sostenibles que mejoren la calidad de vida de nuestros pueblos”.

Luis Almagro

Secretario General de la Organización de Estados Americanos, Presidente de PADF

Carta del vicepresidente de la junta directiva de PADF y secretario general adjunto de la Organización de los Estados Americanos

La labor que realiza la Fundación Panamericana para el Desarrollo (PADF) tiene tan gran impacto que se extiende a todos los objetivos de muchas de nuestras organizaciones e incluso los trasciende. De esta manera, influye en comunidades remotas que se hayan visto afectadas por las circunstancias más difíciles, para así llegar a aquellas personas que hayan perdido toda esperanza y que estén viviendo los peores momentos de sus vidas.

Mediante su enfoque en el empoderamiento de comunidades vulnerables y el fomento del crecimiento económico, la fundación ha demostrado una y otra vez su planteamiento práctico y eficaz para abordar problemas y encontrar soluciones que no solo den respuesta, sino que incluyan medidas diseñadas para ofrecer asistencia a corto, mediano y largo plazo, gracias al poder de acciones acumulativas y sostenidas.

Durante los más de 60 años en los que ha brindado esperanzas y oportunidades a los pueblos de todo el continente americano, especialmente a las comunidades más vulnerables de **Latinoamérica y el Caribe**, PADF ha implementado muchas

iniciativas y proyectos, en los cuales ha colaborado en ocasiones con la sociedad civil, los gobiernos y el sector privado para lograr el mayor beneficio con el impacto más profundo y el alcance más lejano. A la fundación debe reconocérsele que ha salvado vidas, abierto caminos para la creación de empleos e independencia laboral, fomentado el entorno para el emprendimiento y la autosuficiencia y cultivado las semillas para que las personas en comunidades desatendidas puedan proyectar la realización de sus sueños y el goce de sus derechos humanos fundamentales.

La fundación es la socia proactiva por excelencia de la OEA: labora incansablemente en el terreno, está comprometida con la loable lucha por mejorar las vidas de nuestros hermanos y hermanas que se exponen a los mayores riesgos, lo que incluye a todas las personas afectadas por emergencias humanitarias y causadas por fenómenos naturales, las víctimas de violencia de género, las personas migrantes, las minorías, las comunidades rurales y la juventud en situación de riesgo. Su impresionante trayectoria de logros en la ejecución de su mandato también incluye la promoción y el fortalecimiento de la gobernabilidad democrática en todo el continente americano, mediante iniciativas enfocadas en promover la participación ciudadana, la

transparencia y la rendición de cuentas, además de fomentar el diálogo, facilitar el acceso a la justicia y promover los derechos humanos.

Lo que es aún más impresionante, PADF logra todo esto sin muchos bombos ni platillos; no lo hace mediante mecanismos ambiciosos y cargados de burocracia y políticas de mano dura, sino siendo una defensora incansable, una socia proactiva y una amiga auténtica cuando más se necesita. Poder observar la labor de PADF en alianzas, en colaboración tanto con gobiernos como con el sector privado, es poder presenciar un propósito resuelto, una acción decidida, siempre al mismo ritmo constante y pausado con el que se logran los resultados que requieren las comunidades más necesitadas. En mi opinión y en la de cada líder y organización aliada con experiencia, esta es la talla innegable de una fundación que continúa probando su impacto y su valor para el común de las personas... para el ser humano común y corriente para quien el respeto por su humanidad radica en el corazón mismo de su labor.

Celebremos en conjunto un año de logros colectivos y redoblemos nuestros esfuerzos para empoderar a las comunidades vulnerables, fomentar el crecimiento económico y construir un hemisferio de oportunidades para todas las personas.

Nestor Mendez

Secretario general adjunto, Organización de los Estados Americanos Vicepresidente, PADF



Carta de la presidencia de la junta y la dirección ejecutiva

En 1962, el presidente de Estados Unidos John F. Kennedy esbozó la visión de una "Alianza para el Progreso". Este vasto esfuerzo de cooperación entre todos los países del hemisferio abordaría las necesidades básicas de las personas en todo el continente americano. Inspirados por esa visión, los países de la región crearon la Fundación Panamericana para el Desarrollo (PADF). Durante 60 años, PADF ha buscado construir un hemisferio de oportunidades para todas las personas. Hemos ayudado a afrontar retos clave en toda **América Latina y el Caribe**, facilitando el acceso a la educación y a los medios de subsistencia, sacando a las personas de la pobreza, promoviendo los derechos y la justicia, y empoderando a las mujeres y a las comunidades indígenas.

En sus primeros años, PADF puso en marcha institutos de microfinanciación y desarrollo nacional para financiar el desarrollo. Hoy apoyamos a personas migrantes, refugiadas y desplazadas a la vez que abordamos las causas profundas de la movilidad humana. Seguimos luchando contra la corrupción y la desigualdad. Abordamos retos complejos como el cambio climático y la inclusión

digital. Y estamos preparados para tener un impacto aún mayor a medida que ampliamos nuestra colaboración y nos involucramos con nuevas partes interesadas.

Millones de personas en la región, como Kennedy destacó hace seis décadas, siguen enfrentándose a la pobreza, el hambre, refugios inadecuados, inseguridad y desempleo. La pandemia debilitó gravemente las economías, amplió la brecha educativa y digital y fracturó los tejidos sociales; la crisis climática amenaza los cultivos y la existencia de las pequeñas naciones insulares y las comunidades costeras, y los delincuentes transnacionales agotan los recursos y desafían los sistemas en todo el hemisferio. Sólo la acción individual y colectiva dentro y a través de las fronteras nacionales y las divisiones socioeconómicas y de otro tipo puede combatir eficazmente estos males.

De cara al futuro, mantengamos firme nuestro compromiso de construir un hemisferio en el que todas las personas puedan prosperar y alcanzar todo su potencial. Trabajando juntos, podemos seguir teniendo un impacto duradero mediante la promoción de medios de vida sostenibles, la protección del medio ambiente, la inclusión social y la resiliencia ante la adversidad.

Las palabras del Presidente Kennedy tienen hoy más resonancia que nunca: "Pueblos antes dormidos luchan hacia arriba, hacia el sol, hacia una vida mejor". Al embarcarnos en la siguiente fase de nuestro viaje, recordemos que nuestro impacto va mucho más allá de las cifras y estadísticas que verán expuestas en este informe. Está en las vidas transformadas, las comunidades empoderadas y los sueños alcanzados. Con nuestra determinación

común, podemos crear un hemisferio que no sólo satisfaga las necesidades básicas de sus habitantes, sino que también alimente sus aspiraciones, libere su potencial y construya un legado de progreso duradero.

PADF es única en trabajar para abordar una amplia gama de problemas entrelazados en una geografía específica. Poseemos las herramientas, los conocimientos y la experiencia necesarios para hacer frente a nuestros problemas hemisféricos y transnacionales. Pero no podemos hacerlo solos. Nos aliamos con socios de todos los tamaños y tendencias, unidos en un propósito común de impulsar el cambio sostenible y promover el acceso a las oportunidades. Preveemos una era apasionante de colaboración e innovación, aprovechando la tecnología y las soluciones sostenibles para fomentar el crecimiento y el progreso social en toda América.

Dos mujeres líderes firman esta carta, testimonio de nuestro compromiso con la igualdad de género en todos los aspectos de los programas e iniciativas. Nos esforzamos por garantizar que las mujeres tengan igualdad de acceso a la educación, la atención sanitaria, las oportunidades económicas y los procesos de toma de decisiones. Al empoderar a

las mujeres y las niñas, pretendemos romper el ciclo de la pobreza y la discriminación, permitiéndoles convertirse en agentes de cambio dentro de sus comunidades.

Avancemos con determinación, compasión y una determinación inquebrantable, sabiendo que nuestros esfuerzos colectivos dejarán una huella indeleble en el curso de la historia a medida que avanzamos hacia una visión compartida de un hemisferio en el que la dignidad, la libertad y las oportunidades estén al alcance de todos.



Katie Taylor
Executive Director

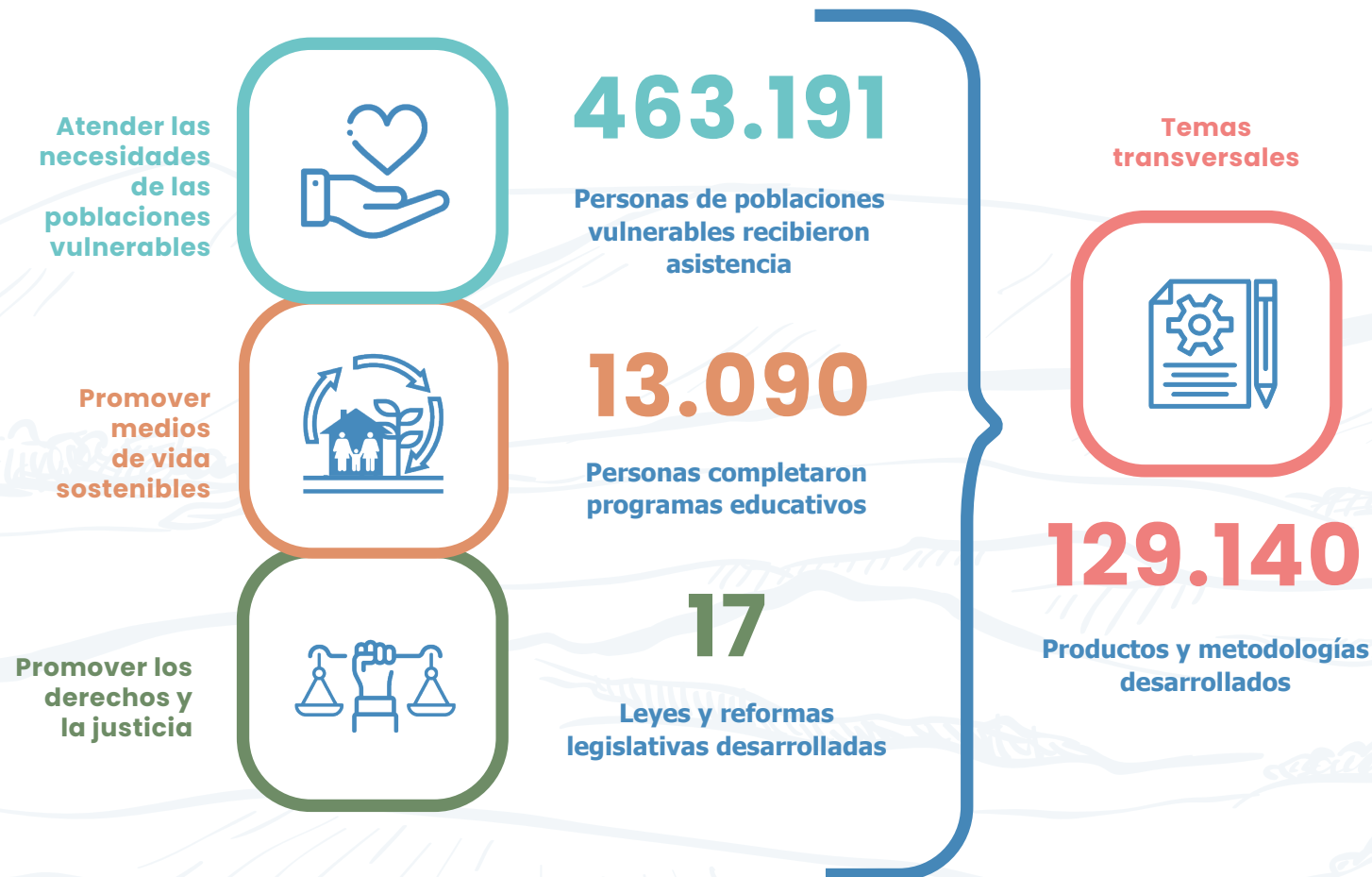


Alexandra Aguirre
Board President and General Counsel



Nuestro impacto

Detrás de cada cifra hay una historia. Los datos son una herramienta esencial para que PADF pueda medir y analizar su impacto de manera eficaz. Al recopilar y analizar datos, PADF obtiene información acerca de los resultados y la eficacia de sus programas e intervenciones, lo que le permite a la organización ajustar sus estrategias, tomar decisiones informadas y rendir cuentas a las partes interesadas. Los datos, también, ayudan a PADF a identificar las áreas en que las puede mejorar y optimizar sus recursos para lograr un máximo impacto. En última instancia, el uso de datos como motor para la medición analítica del impacto es fundamental para que PADF logre su misión de atender las necesidades de las poblaciones vulnerables, promover medios de vida sostenibles, y avanzar los derechos y la justicia.



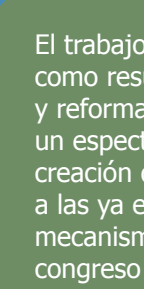
Atender las necesidades de las poblaciones vulnerables

En 2022, proporcionamos ayuda y apoyo directo a **463.191** personas de poblaciones vulnerables a través de nuestros programas en toda la región. Esta cifra demuestra la amplia experiencia de PADF en operar en entornos difíciles y evidencia nuestro firme compromiso con enfoques integrados y liderados por la comunidad para abordar desafíos sociales, políticos y económicos complejos.



Promover medios de vida sostenibles

A lo largo de 2022, **13.090** personas completaron con éxito programas y cursos educativos de PADF. Los programas educativos están diseñados con objetivos y metas de aprendizaje específicos destinados a dotar a quienes participan de valiosos conocimientos y habilidades, reflejando de cerca el aprendizaje estructurado que se suele asociar con una institución educativa formal, ya sea una escuela o una universidad.



Temas transversales

El trabajo de PADF en la región ha dado como resultado el desarrollo de **17** leyes y reformas legislativas. Estas abarcan un espectro de cambios, incluyendo la creación de nuevas leyes, enmiendas a las ya existentes, y la aprobación de mecanismos innovadores por parte del congreso o las asambleas nacionales. Estas transformaciones legales desempeñan un papel fundamental en el fortalecimiento de los marcos legales, la mejora del acceso a la justicia, la protección de los derechos humanos y la promoción de la inclusión social. Como resultado, estas iniciativas han sido fundamentales para promover los derechos humanos, garantizar la protección legal y fomentar el progreso y el desarrollo social.



Avanzar los derechos y la justicia

Transversal

PADF generó la asombrosa cifra de **129.140** productos y metodologías. Estos abarcan una amplia variedad de recursos, incluyendo metodologías, documentos de investigación, protocolos, guías, materiales de formación y diversas publicaciones meticulosamente elaboradas por PADF y sus organizaciones asociadas. Esto demuestra nuestro compromiso de fomentar el intercambio de conocimientos entre equipos y áreas temáticas, estableciendo una sólida base de datos de conocimientos que no sólo beneficia a nuestra organización, sino que también empodera a nuestros socios e impulsa la innovación en todos nuestros programas.

Suramérica



Apoyamos de manera directa a 574.278 personas e indirecta a 2,29 millones.



Oír cómo mi hija me pedía comida y no tener nada para darle ha sido definitivamente una de las experiencias más difíciles de mi vida. Empezar un negocio no es fácil pero sí es posible. Empezar tu negocio es trabajar por tus sueños y por tu familia. Es aprovechar las oportunidades que Dios nos pone en nuestro camino”.

Anyeli

Migrante venezolana, miembro de la Asociación de Emprendedores Unidos Venezuela-Perú (ASEMU). Programa financiado por la oficina de población, refugiados y migración del departamento de Estado de los Estados Unidos





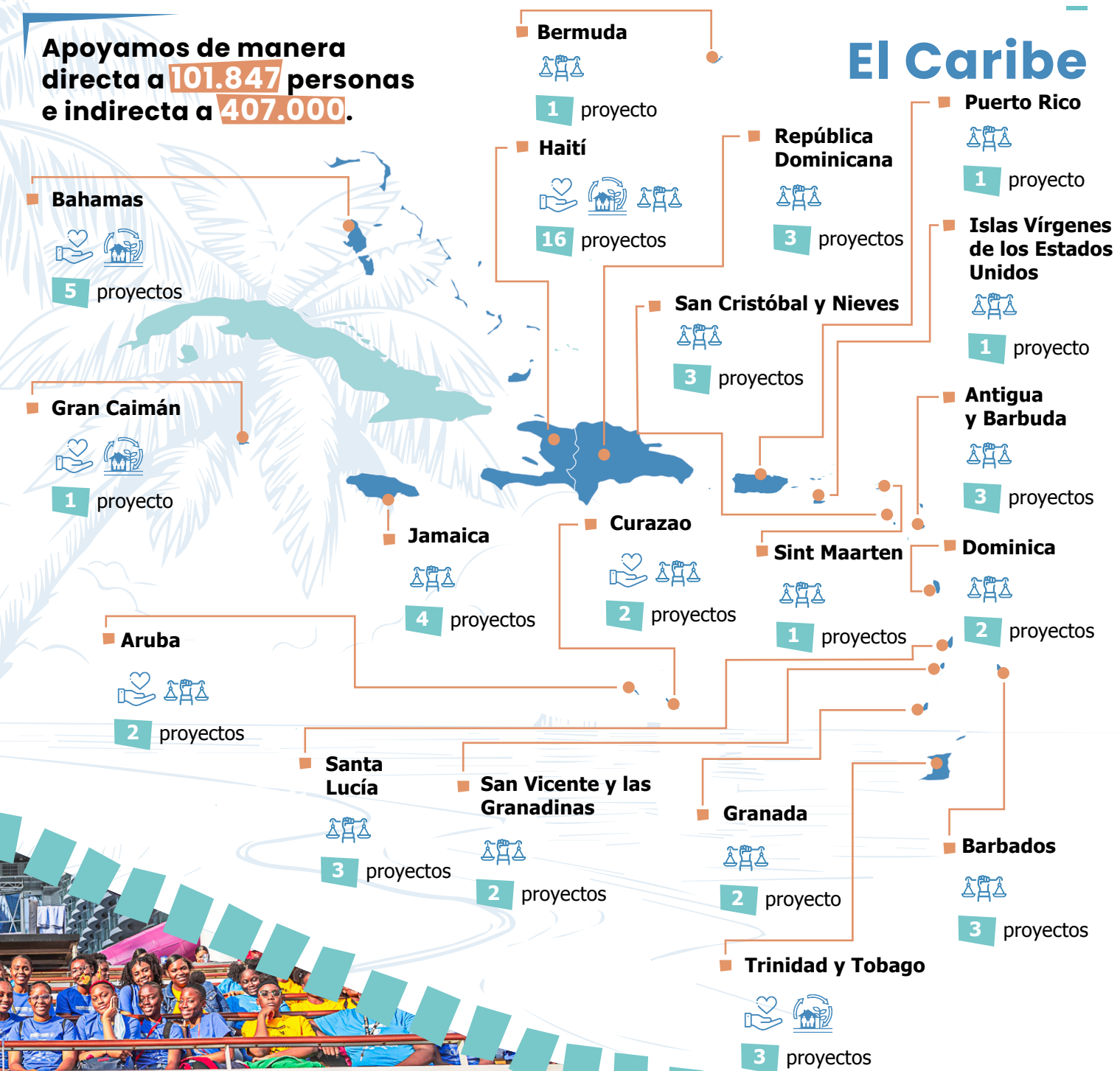
Bajo nuestro proyecto de pequeñas subvenciones con PADF, mediante la movilización de nuestros educadores inter pares y la colaboración con la Asociación de Planificación Familiar de Granada, aquellas clientas que son sobrevivientes de violencia de género ahora pueden tener acceso a pruebas y exámenes médicos gratuitos. Con los sistemas de referencia establecidos, las beneficiarias de GrenCHAP pueden acceder fácilmente a sus servicios, tales como citología vaginal, examen de mamas y pruebas para detectar cáncer. Las pruebas comunitarias de VIH también han sido un servicio esencial que ha sido bien recibido”.

GrenChap (Granada)

Beneficiario de una pequeña subvención del proyecto financiado por el departamento de Estado de EE.UU. para la democracia, los derechos humanos y el trabajo, destinado a apoyar a las organizaciones LGBTQI+ en su lucha contra la violencia y la discriminación en el Caribe Oriental



Apoyamos de manera directa a **101.847** personas e indirecta a **407.000**.



México e América Central

México



12 proyectos

Guatemala



6 proyectos

Belize



2 proyectos

Honduras



7 proyectos

El Salvador



7 proyectos

Costa Rica



5 proyectos

Panamá



2 proyectos

Apoyamos de manera directa a **105.318** personas e indirecta a **421.000**.



Con capital semilla, empecé un negocio con mis dos hijos en el que ofrezco servicio de comidas y horneado panes y postres. Recibimos capacitación durante nueve meses. Aprendimos cómo establecer un pequeño negocio, cómo invertir, cómo observar las necesidades en nuestras áreas y las de nuestros clientes... tantas cosas que me ayudaron a cultivar mi sueño con mi propia sazón”.

Sandra

Emprendedora / Migrante de El Salvador, proyecto regional de derechos humanos y democracia, financiado por USAID

Perspectivas de los expertos de PADF

Soraya Osorio

Directora regional para Suramérica y directora país de Colombia

“En 2022, PADF creció de manera considerable en **Colombia** gracias a nuestra labor en los territorios, la cooperación internacional y nuestra alianza con el gobierno, el sector privado y las organizaciones comunitarias.

Iniciativas tales como la sustitución de cultivos ilícitos en Tumaco y las actividades de promoción de la paz beneficiaron a 273.167 personas en 297 municipalidades y en 27 departamentos. De igual manera, se destacó nuestra labor con las poblaciones migrantes, lo que ha consolidado a PADF como un líder en atención humanitaria, con un enfoque en el desarrollo, en colaboración con aliados estratégicos.

También, me gustaría destacar nuestra labor con poblaciones que están desplazadas o confinadas de manera forzosa, especialmente los miembros de comunidades étnicas. Además, estamos trabajando con mujeres para reforzar sus organizaciones, prevenir la violencia de género y promover mecanismos de protección, en alianza con organizaciones colombianas de derechos humanos.

Estos logros son posibles gracias a un equipo interdisciplinario eficiente y eficaz que ha respondido a las diversas necesidades de la población y los territorios”.

Roberto Obando

Director regional para el Caribe y director del eje temático de paz, justicia y seguridad

“PADF tiene una reconocida trayectoria de éxito en áreas difíciles tales como reformas policiales, programas antipandillas y el fortalecimiento del sector de justicia penal. Gracias a nuestro equipo de profesionales expertos y a nuestro entendimiento preciso de las prioridades de donantes y países, PADF ha logrado resultados impresionantes, que incluyen la reducción en los índices de criminalidad en **Trinidad y Tobago**, el aumento de oportunidades de empleo para jóvenes en situación de riesgo en **Haití**, la mejora en el acceso a la justicia para víctimas de violencia en **Belice y Jamaica** y el apoyo de la resiliencia comunitaria en **Colombia**, especialmente en zonas rurales con comunidades indígenas y afrodescendientes. También hemos asistido a las autoridades judiciales y de aplicación de la ley en **Ecuador** en su labor de enjuiciar a grupos delictivos transnacionales”.



Laura Aragón

Directora del área de mujeres y género

“La igualdad de género es esencial para el progreso económico y social. Debemos abordar las causas primordiales de la discriminación por motivos de sexo y las leyes y normas injustas que justifican la violencia contra la mujer. Colaboramos con organizaciones feministas y de derechos humanos para ampliar los derechos de las mujeres y brindar financiación, asistencia técnica y oportunidades de incidencia para amplificar las voces de las mujeres. Mediante alianzas con mujeres y niñas podemos lograr sostenibilidad y cambios transformadores en la región”.

Brindar apoyo psicosocial de emergencia a personas vulnerables que cruzan el Tapón del Darién en Panamá

Cada año, miles de personas migrantes cruzan la peligrosa región del Tapón del Darién entre **Colombia** y **Panamá** en su búsqueda desesperada de una mejor vida para ellas y sus familias. En 2022, Juan llegó a uno de los centros de recepción de migrantes administrados por el gobierno en **Panamá**, luego de haber pasado días enfrentándose a la topografía inclemente, los animales salvajes y la constante amenaza de los grupos armados en el Tapón del Darién.

Una psicóloga de PADF se acercó a Juan y lo ayudó a procesar los retos que había experimentado durante su viaje, además de los motivos por los cuales había decidido abandonar su hogar. Juan se identificó como un miembro de la comunidad LGBTQI+ y compartió que había enfrentado abuso y malos tratos toda su vida.



“Al ser como soy, también puedo tener un futuro, aunque es más difícil para personas como yo”, dijo.

Luego de hablar con la psicóloga, Juan demostró una disminución notable en sus pensamientos ansiosos y depresivos, pero continuó enfrentándose a discriminación constante por parte de otras personas migrantes, lo cual fue muy difícil para él. Antes de irse del centro de recepción de migrantes, Juan le contó a la psicóloga de PADF: “Usted es mi psicóloga. Gracias por no abandonarme como lo ha hecho siempre todo el mundo, por hacer que otras personas me cuidaran, por hacerme creer que soy una persona valiosa y que mi orientación sexual no me limita”.

Del confinamiento al empoderamiento: Los Wounaan superan el conflicto armado en el Chocó

Al sur del departamento del Chocó, a orillas del río San Juan, habita la comunidad de Nueva Piraza, perteneciente al pueblo indígena Wounaan. Una zona históricamente afectada por el conflicto armado y que desde 2020 ha vivido un recrudecimiento de la violencia. Una comunidad que por años ha tenido que atravesar momentos difíciles debido a la incursión de grupos armados en su territorio, lo que los ha llevado a confinarse y, en diversas ocasiones, les ha impedido movilizarse libremente por esta hermosa **región del Pacífico colombiano**.

Debido a este confinamiento, la comunidad ha tenido que vivir situaciones adversas como la falta de alimentos, afectando negativamente su seguridad alimentaria, ya que no han podido movilizarse para trabajar y conseguir los alimentos que necesitan para sobrevivir. También, la comunidad desconocía cómo reaccionar cuando eran asediados por los grupos armados, desorientándolos, sin saber qué hacer y esto los ha debilitado como comunidad.

A partir del acompañamiento brindado por PADF, la comunidad de Nueva Piraza ha logrado mejorar su situación, dejar el miedo para poder volver a recuperar su confianza y autoestima colectiva. También, gracias al programa, la comunidad ha aprendido a prepararse para situaciones adversas que puedan presentarse a futuro, ya que su mayor motivación es poder resistir y persistir en sus territorios para conservar su cultura y saberes ancestrales.

“Antes de que llegara PADF, no sabíamos cómo protegernos cuando ocurrían los enfrentamientos armados, creíamos que la única solución para sobrevivir era salir de nuestro territorio. Ahora sabemos cómo protegernos para poder permanecer en nuestro hogar”. – Albino Chuchu Ismare, gobernador de la comunidad de Nueva Piraza.

Con esta asistencia, que también se enfoca en el fortalecimiento organizacional, la comunidad reconoce el trabajo desarrollado, ya que ha podido retomar nuevamente sus actividades, gracias a las diferentes actividades del programa, que comprenden talleres, apoyo psicosocial y el aprendizaje de los decretos étnicos, lo cual ha promovido el fortalecimiento organizativo de la comunidad, de manera que han consolidado sus redes de apoyo, su gobierno propio, la guardia indígena (organismo ancestral que protege y difunde la cultura y el ejercicio del derecho propio) y la creación de comités de mujeres para la prevención de la violencia de género, permitiéndoles recuperar la seguridad y la confianza en sí mismos.



Empoderamiento de las mujeres haitianas a través del reciclaje

Con el apoyo de la **Fundación Coca-Cola**, se puso en marcha el proyecto “Resikle pou Pwoteje Lavi” (Reciclar para proteger la vida) para abordar el problema de la eliminación de residuos plásticos en Puerto Príncipe (**Haití**). Los residuos plásticos que llegan al océano no sólo causan enfermedades e inundaciones, sino que también destruyen la biodiversidad, perjudican al turismo, reducen las poblaciones de peces y empeoran la inseguridad alimentaria de los pescadores locales.

El proyecto incluía varias actividades, como capacitación sobre reciclaje de plásticos y suministro de materiales para la recolección de plásticos en apoyo del reciclaje comunitario. También promovió la educación medioambiental y la concienciación de la comunidad a través de un concurso infantil de arte reciclado y fomentó el empoderamiento económico de las mujeres mediante actividades de reciclaje. El programa también benefició a sus participantes con formación en gestión financiera para ayudarles a hacer crecer sus microempresas.

El proyecto capacitó a 535 mujeres en reciclaje y recolección de plásticos y a 182 en gestión financiera. Este esfuerzo logró empoderar a las mujeres mientras protegía el medio ambiente en Haití. Además, el proyecto recolectó 2.597 libras de plástico a través de nuevas recolectoras capacitadas por el proyecto. Esta iniciativa ofreció a las mujeres la oportunidad de conocer la importancia del reciclaje en sus

comunidades y las posibles oportunidades económicas en la cadena de valor del plástico.

Además, el proyecto desafió las normas de género existentes en Haití asociadas al reciclaje, alentando la participación de las mujeres en las actividades de reciclaje. Esta iniciativa ayudó a promover la participación sostenible de la comunidad en el reciclaje y a concienciar sobre la importancia del reciclaje de plásticos para el crecimiento económico y un medio ambiente saludable en Puerto Príncipe.

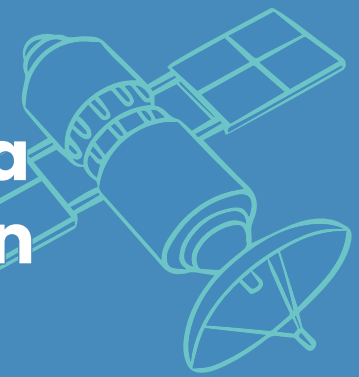
“Participé en esta actividad para proteger el medio ambiente de los riesgos de desastres y para ayudar con el saneamiento y... para aprender acerca del reciclaje. Me gusta aprender cosas nuevas. Esto podría ser una ventaja para la comuna de Tabarre y el área de la llanura de Cul-de-Sac en general”.

– Carline Pierre Louis, participante de la capacitación, de 28 años de edad, que estudió contabilidad y es miembro de la Office National de Partenariat en Éducation

THE
Coca-Cola
FOUNDATION



PADF fortalece la alianza con Taiwán



Con el apoyo de **Taiwán**, PADF fortaleció los conocimientos de riesgos de desastres, sistemas de alerta temprana y capacidades generales de gestión de desastres en Guatemala. Mediante la donación de equipos diseñados a la medida y de asistencia técnica, el proyecto mejoró la capacidad del país para realizar vigilancia de riesgos, pronósticos y la diseminación oportuna de alertas. PADF cooperó con las instituciones gubernamentales encargadas de apoyar la preparación y respuesta ante desastres para entregar equipos de comunicaciones que fortalecieron los sistemas de alerta temprana del país.

PADF evaluó sus necesidades más urgentes y determinó el tipo de asistencia que se brindó para satisfacer estas necesidades. Esta asistencia apoyó las operaciones de, aproximadamente, 900 funcionarios y mejoró las capacidades de respuesta ante desastres en el país, donde más de 950.000 personas se ven gravemente afectadas cada año por condiciones meteorológicas extremas.

PADF estableció relaciones estratégicas con la agencia nacional de vigilancia de riesgos INSIVUMEH y la agencia para la reducción de desastres CONRED. Además, fomentó vínculos e intercambios de buenas prácticas entre estas instituciones y personal experto del Earth from Space Institute (EfSI), así como también de los programas de la NASA: Programa de Capacitación de Percepción Remota Aplicada (ARSET), SERVIR y Programas de Desastres. Organizamos intercambios virtuales de aprendizaje técnico entre este personal experto internacional y representantes del Gobierno de Guatemala, el Equipo Nacional Humanitario, ONGs internacionales, universidades e instituciones similares de otros países en **Centroamérica y Paraguay**. Estas sesiones de capacitación se enfocaron en el uso de datos de satélite para la vigilancia de riesgos y respuesta ante desastres y en las mejores prácticas para las comunicaciones de alerta temprana en situaciones de emergencia.

Finalmente, llevamos a cabo un estudio de las barreras críticas que impiden el uso de datos en **Guatemala** para comprender y abordar los riesgos de desastres. Nuestro estudio, el primero de este tipo, analizó los desafíos tecnológicos, de capacidades humanas, financieros y operacionales que están causando que instituciones importantes en **Guatemala** no puedan acceder ni usar de manera eficaz datos para la modelación probabilística para gestión de desastres, la creación de hipótesis de riesgos y el diseño de estrategias más eficaces de prevención, preparación y mitigación de desastres.



Promoción de los derechos e inclusión de la población LGBTQI+ en Colombia

Mediante el proyecto "Somos Comunidad" (Comunidades resilientes) y la estrategia de igualdad de género e inclusión social (GESI) de PADF, reconocemos la importancia de la diversidad y trabajamos para crear condiciones que incluyan y promuevan el empoderamiento de las mujeres y la comunidad LGBTQI+ en **Colombia**.

Corporación Diversa OJORUBÍ es la primera organización LGBTQI+ indígena en **Colombia**. Comenzó como un grupo informal de apoyo, cuando 14 jóvenes de la comunidad Embera Katío compartieron sus experiencias acerca de los retos y los peligros que confrontan debido a su orientación de género y sexual, tales como discriminación y violencia doméstica.



En alianza con OJORUBÍ, PADF ha elaborado actividades de desarrollo de capacidades para ayudar a sus miembros a influenciar en políticas públicas. En 2020, establecieron legalmente su organización mediante la iniciativa "Somos Comunidad". Además, recibieron capacitación en derechos humanos, temas legales y colaboración con organizaciones locales e instituciones gubernamentales en distintos espacios de incidencia.

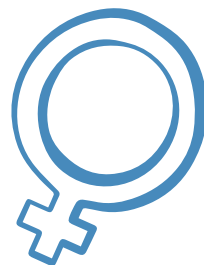
Como resultado de este apoyo, los miembros de OJORUBÍ ahora tienen claro cuáles son sus roles y responsabilidades. Comparten el liderazgo y promueven de manera eficaz su participación en actividades tradicionales tales como ceremonias de bastón de mando y la formación de la guardia indígena Embera Katío. Asimismo, trabajan de cerca con las autoridades indígenas y otras organizaciones para promover leyes que incluyan y protejan los derechos de las comunidades LGBTQI+ e indígenas.

PADF continúa fortaleciendo las capacidades de las organizaciones de modo que puedan reforzar la cohesión social y mejorar las condiciones de seguridad y la convivencia comunitaria en **Colombia**.

"Ha sido muy difícil enfrentar el racismo y la discriminación. Pero ahora, como una organización formal, con OJORUBÍ podemos hablar en voz alta en nombre de las personas indígenas LGBTQI+ en nuestra municipalidad".

– Leonel Domicó, presidente de OJORUBÍ

Familiares de las víctimas de femicidio exigen justicia en Bolivia



Más de la mitad de las mujeres en **Bolivia** sostienen que han sufrido violencia sexual o física y, aun así, solo el 1% de todos los casos de violencia de género en el país llegan a juicio y resultan en condenas. Este es el contexto en el que vive la familia de Zulemah Trajina. Un compañero de trabajo asesinó a Zulemah cuando ella tenía 29 años.

“No voy a dejar impune el femicidio de mi hija”, dice el padre de Zulemah, quien ha estado buscando justicia para su hija desde que ocurrió el espantoso incidente hace cinco años. Junto con su esposa, ha tenido que hacer enormes esfuerzos físicos y económicos para viajar a la ciudad de Cochabamba, donde está enjuiciándose el caso. Esta ciudad queda a más de 15 horas de viaje en automóvil de Trajina.



Afortunadamente, los padres de Zulemah no están solos a la hora de exigir justicia por el asesinato de su hija. La Oficina Jurídica de la Mujer (OJM), una aliada de PADF en Cochabamba, asumió la representación de este caso en 2022, ya que resultó inicialmente en una sentencia absolutoria. Gracias al apoyo de PADF, la OJM pudo cubrir los costos del acceso a la documentación necesaria para realizar peritajes y proporcionar pruebas adicionales, y así poder presentar el caso ante la Comisión de Investigación Criminal de Femicidios en noviembre de 2022 para anular el proceso de absolución y llevar a cabo un nuevo juicio. La OJM ha apoyado a familias como la de Zulemah y mujeres sobrevivientes de violencia de género durante más de 28 años, brindándoles asistencia legal y psicosocial y gestionando más de 100 casos relacionados con la violencia, cada año.



Conociendo mis derechos en Centroamérica: la historia de Bethsi

Un pilar fundamental de la labor de PADF para la promoción de derechos y justicia en **Centroamérica** es la garantía y la defensa de los derechos humanos para todas las personas. A esos derechos que garantizan las condiciones sociales y económicas necesarias para vivir en libertad y con dignidad se les conoce como derechos económicos, sociales, culturales y ambientales. Los programas de PADF en la región trabajan para garantizar que las personas, las familias y las comunidades tengan el máximo disfrute de estos derechos, incluso sus derechos laborales. El fomento de la libertad de asociación, los esfuerzos para disminuir todas las formas de trabajo forzado y trabajo infantil, la eliminación de la discriminación en el lugar de trabajo y la promoción de entornos seguros y saludables de trabajo, tienen un enorme impacto en la calidad de vida y el bienestar de personas, familias y comunidades.

Mediante un enfoque basado en derechos, PADF proporciona el conocimiento y las habilidades para que las personas trabajadoras puedan abogar por sus derechos y mejorar sus condiciones laborales.

La historia de Bethsi: “Me llamo Bethsi. Soy una mujer de 33 años, originaria de la municipalidad de Amatitlán en el departamento de **Guatemala**. Vivo con mi esposo en el segundo piso de una casa, en una habitación alquilada que es similar a un apartamento. Trabajo como aseo y jardinera. Mis dos hijas, que tienen cuatro y diez años, están en preescolar y en primaria. Mi suegra, quien también es trabajadora doméstica,

me habló del Centro de Apoyo para las Trabajadoras de Casa Particular (CENTRACAP), donde he podido aprender acerca de mis derechos y alzar mi voz en contra de la desigualdad. Junto con las demás mujeres que participan en el CENTRACAP, podemos ser parte del cambio y crear entornos de trabajo más justos. Hay muchas trabajadoras domésticas, en particular, que sufren de acoso similar, así que invito a otras mujeres a participar para que puedan conocer sus derechos y defenderlos. Es importante que, como mujeres, nos apoyemos las unas a las otras.

Ser trabajadora doméstica no es tarea fácil. Empecé en este trabajo a los 16 años, y ha sido un viaje lleno de retos. He sufrido abusos, falsas acusaciones de robo e incluso la cárcel. Estas desafortunadas circunstancias interrumpieron considerablemente mi educación.

Sin embargo, a pesar de estos obstáculos, logré perseverar y obtener una licenciatura en informática empresarial. Lamentablemente, no he podido seguir esta carrera por falta de oportunidades y experiencia.

Hoy en día, trabajo a tiempo completo como trabajadora doméstica y hay empleadores que me tratan con respeto y dignidad. Estoy participando en un curso básico de cocina impartido por el Instituto Técnico de Capacitación y Productividad (INTECAP), que aplico en mi día a día y en mi trabajo para ofrecer un mejor servicio.

Me gusta ser parte de CENTRACAP para crecer profesionalmente y ser una voz más contra el silencio de la desigualdad.”



Lucha contra la corrupción en Ecuador y México

La corrupción no solo desperdicia recursos públicos, sino que también erosiona la confianza en los gobiernos y las instituciones democráticas y puede dar pie a graves violaciones de derechos humanos. Mediante el proyecto "Combating Corruption in Ecuador and Mexico" (Lucha contra la corrupción en Ecuador y México), financiado por la Oficina de Narcóticos Internacionales y Asuntos de Aplicación de la Ley del Departamento de Estado de los EE. UU.,

PADF organizó actividades de concienciación que llegaron a más de un millón de personas ciudadanas y capacitaron a más de 900 funcionarios de ambos países.

Entre las personas participantes estuvieron miembros del poder ejecutivo, de instituciones independientes de supervisión y del poder judicial de Ecuador, así como también de oficinas estatales de auditoría y de los poderes judiciales de México. La amplia gama de temas incluyó normas y mejores prácticas de justicia internacional, principios de justicia abierta, gestión de conflictos de interés, principios de transparencia para adquisiciones de emergencia y mecanismos de prevención de la corrupción.

Estas capacitaciones dieron como resultado información para que los funcionarios puedan combatir la corrupción desde sus áreas de trabajo. Por ejemplo, el jefe del poder judicial del estado de Jalisco anunció, luego de un taller de integridad judicial, que la capacitación le había dado nuevas ideas de medidas que puede implementar su institución, tales como mejorar la forma en que se publican los fallos en el sitio web de la Corte Superior de Justicia e instalar buzones en los edificios del Poder Judicial para recibir sugerencias y denuncias de la ciudadanía cuando el personal funcionario pide alguna coima. Gracias a los resultados positivos de este proyecto, PADF ampliará este enfoque hacia **Panamá y República Dominicana.**



De los cielos a los mares: impulsando la educación STEM para un futuro sostenible

Bajo nuestro programa "STEM Americas", **Boeing** se destaca como un socio dedicado y comprometido con inspirar y preparar a la próxima generación de personas innovadoras. Gracias a su sólida red regional de profesionales con experiencia en STEM, Boeing garantiza que el conocimiento y las oportunidades en los campos STEM sean accesibles a todas las personas. Este año, estudiantes y profesores de diversos entornos y países se reunieron en un seminario web regional STEM centrado en los vuelos estratosféricos al espacio cercano, que sirvió de plataforma donde los estudiantes pudieron unirse para aprender y compartir conocimientos STEM.

"Mediante el programa "STEM Americas" y capacitaciones para docentes, tanto estudiantes como docentes aprenden acerca de sostenibilidad ambiental, contaminación de los océanos, economía circular, cambio climático y otros conceptos STEM clave, a la vez que aprenden acerca de habilidades interpersonales tales como trabajo en equipo, inclusión y liderazgo".

– Juliana Pavao, Directora de Asuntos Gubernamentales en América Latina y el Caribe, Boeing Global

Dentro del marco de "STEM Americas" se encuentra el programa "STEM for Oceans", con el apoyo de

Royal Caribbean Group (RCG). Esta iniciativa ayuda al estudiantado a comprender la importancia de los ecosistemas marinos y costeros, cómo funcionan y cómo pueden usar sus habilidades STEM para proteger su medio ambiente de mejor manera para un futuro más sostenible.

Un hecho digno de destacar en el programa ocurrió el 5 de diciembre, cuando 80 estudiantes de las **Bahamas** se embarcaron en el "Wonder of the Seas" de RCG, el crucero más grande del mundo, para vivir una experiencia extraordinaria. Durante su visita, participaron en diversas actividades que mostraron la intersección entre STEM, la conservación del medio marino y el desarrollo sostenible. Gracias a conversaciones sostenidas con oficiales ambientales, obtuvieron conocimientos invaluable acerca del compromiso que tiene la industria de cruceros con la conservación ambiental. El estudiantado exploró distintas oportunidades profesionales dentro de la industria marítima y de cruceros y obtuvo inspiración y visión para su propio recorrido en el futuro.

Más allá de esta experiencia inmersiva, la iniciativa de STEM Americas, gracias al valioso apoyo de Boeing y RCG, busca brindar una educación interactiva y práctica en STEM que imparta curiosidad, conocimientos y destrezas prácticas necesarias para el siglo xxi. Nos esforzamos en conjunto para empoderar a los y las estudiantes, en especial a las niñas, de modo que puedan aprovechar su potencial y contribuir con un futuro más brillante a través de la educación en STEM.



Perspectivas de los expertos de PADF

Caroline Brea

Directora de migración

“La región de **Latinoamérica y el Caribe** ha sido el hogar de migrantes durante años. Sin embargo, en la última década, ha llegado a nuevos niveles, a medida que la inestabilidad política, la violencia, la pobreza y los impactos del cambio climático han llevado a millones de personas a abandonar sus hogares en búsqueda de una mejor vida. Muchas de estas personas llegan a sus países de destino o de tránsito en condiciones desesperadas y, con frecuencia, las comunidades anfitrionas carecen de la infraestructura para satisfacer sus necesidades de manera adecuada. Como crecí en **Latinoamérica**, tengo la fuerte convicción de que cualquier respuesta a un tema tan complejo como la migración debe desarrollarse a partir de cero, dándoles prioridad tanto a las necesidades de las personas migrantes como de las comunidades que las reciben. Como resultado, nuestra labor en migración es muy localizada e interseccional, con la colaboración de ONGs locales, organizaciones de diáspora, gobiernos y el sector privado para proporcionar intervenciones contextualizadas y ayudar a las personas migrantes a cubrir sus necesidades básicas y acceder a protección, empleo, educación y otros servicios en sus nuevos hogares. Desde las regiones costeras de **Perú** hasta el Tapón del Darién de **Panamá**, PADF está ahí para abordar las necesidades de estas poblaciones vulnerables y construir comunidades más seguras y acogedoras”.



Josue Murillo

Director Nacional de Honduras y Director Regional Adjunto de Nuevas Iniciativas

“Los países del norte de **Centroamérica** sufren las consecuencias de la erosión sistémica de la gobernabilidad democrática, expresada en contextos marcados por una creciente pobreza, desigualdad, deterioro institucional y la falta de respuestas dirigidas a los grupos poblaciones más vulnerables de la región. PADF trabaja con la sociedad civil y con las instituciones estatales para promover la participación activa de la ciudadanía, el mejoramiento de la calidad democrática, la inclusión económica, la promoción y protección de los derechos humanos y laborales, así como la construcción de soluciones culturalmente pertinentes”.



Camila Payán

Directora de democracia, gobernanza y derechos humanos

“Los derechos laborales son un componente esencial de los derechos humanos universalmente reconocidos que contribuyen al bienestar de las personas. PADF trabaja cada vez más con los empleadores/as para mejorar las políticas y prácticas de protección e inclusión de los trabajadores/as, así como con la sociedad civil y los gobiernos para proteger los derechos de los trabajadores/as. Nuestros enfoques intersectoriales en lugares como **Brasil** nos permiten explorar las conexiones entre la deforestación y el trabajo forzoso en la cadena de suministro de ganado para diseñar estrategias que mejoren la protección de los trabajadores/as rurales, indígenas y migrantes”.



Impulsamos un cambio positivo para un futuro resiliente

Alianzas con el sector privado en financiamiento sostenible

En el 2022, PADF continuó creando alianzas impactantes para impulsar cambios positivos orientados hacia un futuro sostenible. Estas colaboraciones abordaron importantes desafíos globales tales como el cambio climático, la pérdida de la biodiversidad y la desigualdad social. Nos aliamos a gobiernos, instituciones financieras, corporaciones y organizaciones comunitarias para aprovechar el poder del financiamiento y así apoyar el desarrollo sostenible y crear impactos duraderos.

Sowmya Krishnamoorthy

Directora de Asociaciones y Finanzas Sostenibles

“Es un honor para mí dirigir un equipo que cierra brechas con pasión, empodera a las comunidades y fomenta un cambio duradero. Junto con nuestros increíbles socios, creamos oportunidades que impulsan la transformación e inspiran la acción colectiva. Gracias a su inquebrantable apoyo y dedicación forjamos un futuro sostenible”.



Desarrollo de la resiliencia: nuestros esfuerzos en la adaptación y mitigación climáticas

Entre las iniciativas significativas para aumentar la resiliencia climática cabe citar el **Fondo de Biodiversidad del Caribe**, que incorpora la plantación de manglares para la mitigación del cambio climático y la restauración de cuencas fluviales en La Gonâve, al tiempo que utiliza los conocimientos locales y estrategias de adaptación basadas en los ecosistemas para reforzar la resiliencia de las comunidades. Además, el **Caribbean Corporate Investment for Resilience Business Resilience Challenge** (Inversión empresarial para la resiliencia en el Caribe, Desafío para la resiliencia empresarial) proporcionó asistencia financiera y apoyo técnico a empresas locales del Caribe, promoviendo el crecimiento económico y la sostenibilidad.

Con el apoyo del gobierno de **Taiwán** y en colaboración con el Instituto de Recursos Mundiales, organizamos talleres regionales para impulsar el desarrollo sostenible y las soluciones basadas en la naturaleza para la mitigación y adaptación al cambio climático. Se celebraron dos talleres regionales para acelerar el progreso y aumentar las inversiones, a los que asistieron más de 120 participantes de 20 países de todo el mundo.

Con el generoso apoyo de la **Carnegie Corporation de Nueva York**, PADF y su socio local Organization for the Rehabilitation of the Environment (ORE) ayudaron a 190 agricultores de Camp Perrin, una zona que no había

recibido mucha ayuda tras el huracán. La financiación permitió a los agricultores reconstruir sus medios de subsistencia y recuperar la independencia económica.

El proyecto “Desarrollo municipal y resiliencia urbana” en **Haití** avanzó en la promoción del desarrollo urbano, la gobernanza local y las infraestructuras resilientes. El proyecto construyó 24 caminos en cinco comunas y pavimentó 3,4 kilómetros de carreteras, lo que dio lugar a la creación de 3.990 puestos de trabajo. El proyecto también capacitó a más de 200 interesados en seguridad social y medioambiental, mejorando la resiliencia de las comunidades frente a las catástrofes naturales.

El proyecto “Resikle pou Pwoteje Lavi”, un esfuerzo colaborativo con la **Fundación Coca-Cola**, ha logrado notables avances en la promoción de prácticas sostenibles de gestión de residuos en **Haití**. A través de las iniciativas del proyecto, que incluyen campañas de educación sobre el reciclaje, el establecimiento de centros de recolección y el apoyo al reciclaje municipal para las comunidades locales, se han logrado avances significativos en la reducción de los residuos plásticos y la promoción de una economía circular.



Impulsando el crecimiento: estrategias de Financiación mixta para el emprendimiento

PADF continuó profundizando sus colaboraciones con USAID con el programa "Desarrollo impulsado por la Comunidad". Este programa revitalizó eficazmente la infraestructura esencial de agua y saneamiento en siete escuelas y dos sistemas de agua en **Haití**. Uno de los resultados fundamentales de este esfuerzo ha sido la creación y efectiva puesta en marcha de la Unidad de Resiliencia Hídrica (WRU) en la Universidad de Limonade.

Centrada principalmente en la recopilación de datos climáticos y el uso de conocimientos científicos, la WRU desempeña un papel importante en la facilitación de la adopción de prácticas de riego agrícola adaptativas. Al promover una gestión eficiente de los recursos hídricos, la WRU contribuye significativamente a reforzar la seguridad alimentaria y a garantizar el acceso a agua potable limpia y segura.

En el proyecto "Ayiti Blue Ocean Plastics Solution", llevamos a cabo un proceso de planificación de la economía azul en comunas costeras de Haití. Este proceso de planificación hizo hincapié en la gestión responsable de los recursos en sectores como la pesca y la acuicultura, el turismo costero y la gestión de residuos. A través de asociaciones con Environmental Cleaning Solutions, S.A. (ECSSA) y el **Laboratorio del Banco Interamericano de Desarrollo (BID)**, abordamos la contaminación por plásticos y promovimos oportunidades de empleo sostenible en las comunidades costeras de Haití. Proporcionamos capacitación y equipamiento para empoderar a los operadores de los centros de recolección de plásticos, ayudándoles a gestionar con éxito su microempresa.

Liberar el potencial: transformando la educación para las generaciones futuras

En 2022, el programa STEM Américas, en colaboración con los socios **Boeing** y **Royal Caribbean Group** para la iniciativa STEM para los Océanos, logró avances significativos en la promoción de medios de vida sostenibles y el desarrollo económico en **América Latina y el Caribe**. Mediante la prestación de apoyo técnico personalizado a las organizaciones educativas, incluida la formación sobre equidad de género, herramientas de monitoreo y evaluación, y un certificado de educación STEM en línea, empoderamos a el estudiantado, especialmente a las niñas, con el conocimiento esencial y las habilidades prácticas para el siglo XXI. Nuestra atención a las escuelas públicas, el profesorado y el estudiantado de zonas desfavorecidas, así como a las personas con discapacidad, apuntó a fortalecer las economías de la región.



Royal
Caribbean
Group



Finanzas

Ingresos

2020

\$68.577.266

2021

\$102.134.667

2022

\$143.433.043

Gastos

2020

\$69.826.305

2021

\$102.318.927

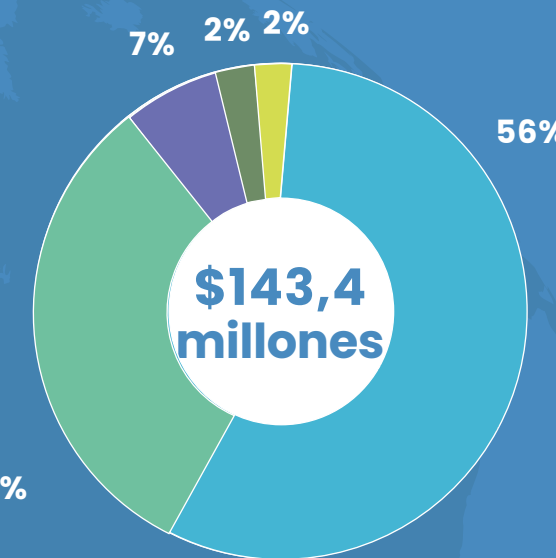
2022

\$143.084.714

“La organización ha experimentado un crecimiento histórico en los últimos tres años, durante los cuales su tamaño se duplicó en la implementación. Esto es resultado de la labor extraordinaria que realizan nuestro personal y aliados en todo el hemisferio y la confianza que tienen los donantes en nuestra capacidad de producir resultados”.

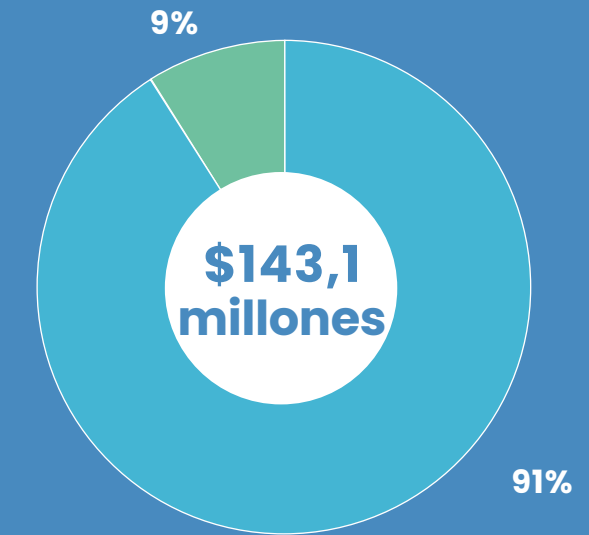
Bernie Fructuoso

Director senior de finanzas y riesgos



Fuentes de financiamiento

- 56% Gobierno de los EE. UU.
- 33% Estados miembros de la OEA/sector público
- 7% Multilateral
- 2% Fondos privados
- 2% En especie



Eficiencia

- 91% **Servicios de programas**
 - 40% Promover medios de vida sostenibles
 - 29% Promover los derechos y la justicia
 - 22% Abordar las necesidades de las poblaciones vulnerables
- 9% **Servicios de apoyo**
 - 8% Gestión y generales
 - 1% Desarrollo

Activos netos a fin de año: **\$7.436.016**

Aliados


Sector privado


Caribbean Biodiversity Fund
 Carnegie Corporation of New York
 CollaborateUp
 GeoPark
 Gilead Sciences, Inc.
 PepsiCo
 Royal Caribbean Group (RCG)
 The Boeing Company (Boeing)
 The Coca-Cola Foundation


Sector público

 **Unión Europea**
 EUROSAN

 **Gobierno de Canadá**
 Global Affairs Canada (DFATD)

 **Gobierno de Colombia**
 Asociación Colombiana del Petróleo (ACP)
 Agencia Nacional de Hidrocarburos (ANH)
 Agencia Nacional de Tierras (ANT)
 Fondo Colombia en Paz
 Ministerio de Justicia y del Derecho
 Prosperidad Social

 **Gobierno de Taiwán**
 Taipei Economic and Cultural Representative
 Office (TECRO)

 **Gobierno de Suecia**
 Swedish International Development
 Cooperation Agency (SIDA)

 **Gobierno de Suiza**
 Swiss Agency for Development and Cooperation

 **Gobierno de los Estados Unidos**
 Department of Commerce
 Department of Labor
 Department of State

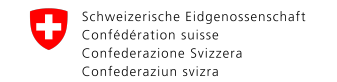
- Bureau of Conflict and Stabilization Operations
- Bureau of Democracy, Human Rights, and Labor
- Bureau of International Narcotics and Law Enforcement Affairs
- Bureau of Population, Refugees, and Migration
- Bureau of Western Hemisphere Affairs
- Office to Monitor and Combat Trafficking in Persons
- U.S. Consulate Ciudad Juarez
- U.S. Embassy Asunción

United States Agency for International Development (USAID)

- Bureau for Humanitarian Assistance
- Bureau for Latin America and the Caribbean
- Bureau for Latin America and the Caribbean, Office of Regional Sustainable Development
- USAID Colombia
- USAID Eastern and Southern Caribbean
- USAID Ecuador
- USAID El Salvador
- USAID Global Development Lab
- USAID Haiti
- USAID Honduras

Multilaterales

Inter-American Development Bank (IADB)
 Organization of American States (OAS)
 United Nations Educational, Scientific and Cultural
 Organization (UNESCO)
 United Nations High Commissioner for Refugees
 (UNHCR)
 United Nations Entity for Gender Equality and the
 Empowerment of Women (UN Women)
 World Bank Group



Junta directiva



Miembros ex - oficio

Luis Almagro Lemes
Presidente

Secretario general
Organización de los Estados Americanos

Embajador Néstor Méndez
Vice presidente

Secretario general adjunto
Organización de los Estados Americanos

Miembros directivos electos

Alexandra Aguirre

Presidenta y asesora general

Mina Pacheco Nazemi

Primera vice presidenta
Directora, crecimiento y comunicaciones

German Herrera

Segundo vice presidente
Director, gobernanza y nominaciones

Nicholas Galt

Tesorero

Alexandra Valderrama

Secretaria

Síndicos

André Pousada

Anne L. Alonzo

Emil R. Infante

Gilbert Casellas (Director, finanzas y auditoría)

Jean-Pierre L. Conte

Judy Brown

Julianne Canavaggio

Kathleen C. Barclay (Ex presidenta)

Luis A. Ubiñas

Luis Alberto Ferré Rangel

Margaret Hanson-Muse

Ambassador Neil Parsan

Philippe R. Armand

Robert M. McGee

Roberto Matus

Stephen Donehoo

Steve Liston (Director, planificación y programas)

Celebración de los 60 años de PADF



Luís Almagro Lemes
Presidente
Secretario general de la
Organización de los Estados
Americanos

**Embajador
Néstor Méndez**
Vice presidente
Secretario general adjunto
Organización de los Estados
Americanos

Alexandra Aguirre
Presidenta de la junta

Katie Taylor
Directora Ejecutiva

Rachel Peterson
Directora principal
de Boeing Global
Engagement

Marcela Escobari
Administradora adjunta de
la Oficina de USAID para
Latinoamérica y el Caribe



Tus acciones marcan la diferencia. Juntos, podemos ayudar a que la esperanza triunfe sobre la desesperación, a levantar comunidades en toda América Latina y el Caribe, a empoderar a las personas marginadas y a encender un futuro más brillante para todos. Creemos un hemisferio en el que todas las personas tengan la oportunidad de prosperar. Y recordemos que nuestro poder colectivo radica no sólo en el cambio que creamos, sino en las vidas que tocamos. Con cada donación, estás impulsando el cambio, plantando semillas de posibilidades y preparando el camino para un hemisferio en el que los sueños se hagan realidad. Su apoyo no es simplemente un acto de generosidad – es una declaración rotunda de que juntos, podemos crear un impacto duradero y construir un mundo lleno de esperanza y oportunidad. Iluminando el impacto de PADF”.

Katie Taylor

Directora Ejecutiva





Un hemisferio de oportunidades. *Para todas las personas.*

Reporte Anual 2022

La Fundación Panamericana para el Desarrollo (PADF, por sus siglas en inglés) fomenta la creación de un hemisferio de oportunidades para todas las personas. Trabajamos en toda América Latina y el Caribe para que nuestra región sea más fuerte—saludable, pacífica, justa, inclusiva, resiliente y sostenible para las generaciones actuales y futuras. Durante 60 años, hemos apoyado a las comunidades más vulnerables invirtiendo recursos a lo largo de todo el hemisferio. Nos hemos asociado con la sociedad civil, con los gobiernos y con el sector privado por el bien de la región.



Todas las fotos de menores se tomaron con el consentimiento de sus padres.